

บริษัทประชารัฐรักสามัคคีกับการพัฒนาเศรษฐกิจชุมชน

ภูมิพิชญ์ ยาสีห์

วิทยากรชำนาญการพิเศษ

กลุ่มงานบริการวิชาการ 2 สำนักวิชาการ

ตามนโยบายรัฐบาลในการขับเคลื่อนประเทศโดยใช้กลไกของประชารัฐในการพัฒนาเศรษฐกิจฐานราก และให้มีความสอดคล้องกับหลักปรัชญาเศรษฐกิจพอเพียงตามแนวพระราชดำริของพระบาทสมเด็จพระเจ้าอยู่หัว ที่จะยกระดับคุณภาพชีวิตความเป็นอยู่ของประชาชนให้ดีขึ้น ชุมชนพึ่งตนเองได้ โดยมีเป้าหมายทำให้ประเทศชาติมั่นคง มั่งคั่งและยั่งยืน ด้วยการให้พลังประชารัฐในระดับกลางและระดับพื้นที่ภายใต้ความร่วมมือกันของทุกภาคส่วนทั้งภาครัฐ เอกชน และประชาชน ทำการจัดตั้งเป็นบริษัทประชารัฐรักสามัคคี ที่เป็นนิติบุคคล ดำเนินงานในรูปแบบของรัฐวิสาหกิจเพื่อสังคม¹ (Social Enterprise) จัดทะเบียนเป็นบริษัทจำกัดให้เป็นเครือข่ายเดียวกันทั่วประเทศ โดยมีบริษัท ประชารัฐรักสามัคคี (ประเทศไทย) จำกัด เป็นบริษัทกลาง และในระดับจังหวัดให้แต่ละจังหวัดจัดให้มีบริษัท ประชารัฐรักสามัคคี ตามด้วยชื่อของจังหวัดทั้ง 76 จังหวัด เข้าร่วมถือหุ้นในบริษัทกลางด้วย ซึ่งจะร่วมกันช่วยพัฒนาเศรษฐกิจชุมชนในเรื่องบริหารจัดการองค์ความรู้ ส่งเสริมการพัฒนาสินค้าและรูปผลิตภัณฑ์ การสร้างตราสินค้าและมาตรฐานการรับรองสินค้า การขึ้นทะเบียนทรัพย์สินทางปัญญา การช่วยสร้างมูลค่าเพิ่มให้กับสินค้าชุมชน สร้างความต้องการและหาช่องทางการตลาด การจัดทำหมายและเชื่อมโยงการตลาดในระดับประเทศ ซึ่งจะเป็แนวทางพัฒนาเศรษฐกิจชุมชนผ่านกลไกประชารัฐตามนโยบายของรัฐบาลที่สามารถส่งเสริมเศรษฐกิจชุมชนให้เข้มแข็งและยั่งยืนได้

หลักการในการจัดตั้งบริษัทประชารัฐรักสามัคคี

เพื่อขับเคลื่อนเศรษฐกิจชุมชนใน 3 กลุ่มหลัก ได้แก่ การเกษตร การแปรรูป และการท่องเที่ยว โดยชุมชน (พัชรินทร์ วรดิถี, 2559) โดยจะต้องพัฒนาและสร้างประสิทธิภาพตลอดต้นทางถึงปลายทาง ผ่านห้าฟันเฟืองหลัก ได้แก่

1. การเข้าถึงปัจจัยการผลิต ทั้งด้านทรัพยากร และโอกาสในการเข้าถึงแหล่งทุน
2. สร้างองค์ความรู้จากในชุมชน และส่งเสริมความรู้เพื่อสร้างประโยชน์ต่อยอด
3. ช่วยพัฒนาการตลาดแบบบูรณาการ ตั้งแต่การวิเคราะห์ตลาด ไปจนถึงช่องทางการขายใหม่ ๆ
4. การสื่อสารสร้างการรับรู้เพื่อความยั่งยืน เน้นสร้างแรงบันดาลใจและเชื่อมโยงคนในพื้นที่ให้มีความ

รักและความภาคภูมิใจในสินค้าและบริการของตนเอง

¹ ตามพระราชกฤษฎีกาออกตามความในประมวลรัษฎากรว่าด้วยการยกเว้นรัษฎากร (ฉบับที่ 621) พ.ศ. 2559 วิสาหกิจเพื่อสังคม หมายถึง บริษัทหรือห้างหุ้นส่วนนิติบุคคลที่ตั้งขึ้นตามกฎหมายไทยซึ่งมีวัตถุประสงค์เพื่อประกอบกิจการขายสินค้าหรือการให้บริการ โดยมุ่งส่งเสริมการจ้างงานในท้องถิ่นที่วิสาหกิจเพื่อสังคมตั้งอยู่ หรือมีเป้าหมายในการจัดตั้งตั้งแต่แรกเริ่มในการแก้ไขปัญหาและพัฒนาชุมชน สังคม หรือสิ่งแวดล้อม โดยมีได้มุ่งสร้างกำไรสูงสุดต่อผู้ถือหุ้นหรือผู้เป็นหุ้นส่วน และนำผลกำไรไม่น้อยกว่าร้อยละเจ็ดสิบไปลงทุนในกิจการของตนเอง หรือใช้เพื่อประโยชน์ของเกษตรกร ผู้ยากจน คนพิการ ผู้ด้อยโอกาส หรือใช้เพื่อประโยชน์ส่วนรวมอื่น ๆ

5. ช่วยบริหารจัดการ ทั้งด้านต้นทุนทางบัญชี และการบริหารความเสี่ยง

โดยทั้งห้าฟันเฟืองจะขับเคลื่อนผ่านบริษัท ประชาธิปไตยรักสามัคคี จำกัด ในรูปแบบของวิสาหกิจชุมชน ซึ่งมีโครงสร้างการบริหารเป็น 2 ระดับ ได้แก่

- ระดับประเทศ มีบริษัท ประชาธิปไตยรักสามัคคี (ประเทศไทย) จำกัด เป็นบริษัทกลางซึ่งขับเคลื่อนพื้นที่ 18 กลุ่มจังหวัด ตามโครงสร้างที่กระทรวงมหาดไทยกำหนด มีหน้าที่ อาทิ บริหารจัดการองค์ความรู้ ส่งเสริมการพัฒนาสินค้าและรูปผลิตภัณฑ์ การสร้างตราสินค้าและมาตรฐานการรับรองสินค้า ขับเคลื่อนการสร้างมูลค่าเพิ่มของสินค้าชุมชน

- ระดับจังหวัด ประกอบด้วย 76 จังหวัด บริหารงานโดย บริษัทประชาธิปไตยรักสามัคคีของแต่ละจังหวัด มีหน้าที่ อาทิ ค้นหาชุมชนที่มีความพร้อมเข้าร่วมกับบริษัท สร้างรายได้ในชุมชนเพื่อให้ชุมชนมีความสุขอย่างยั่งยืน หาช่องทางการตลาดและการจัดจำหน่ายในระดับจังหวัด

โดยมีเป้าหมายของบริษัทประชาธิปไตยรักสามัคคี คือ บริษัทที่บริหารจัดการด้วยความโปร่งใส สร้างประโยชน์กลับมาสู่ชุมชน มีหลักการสำคัญอยู่ 5 ประการคือ

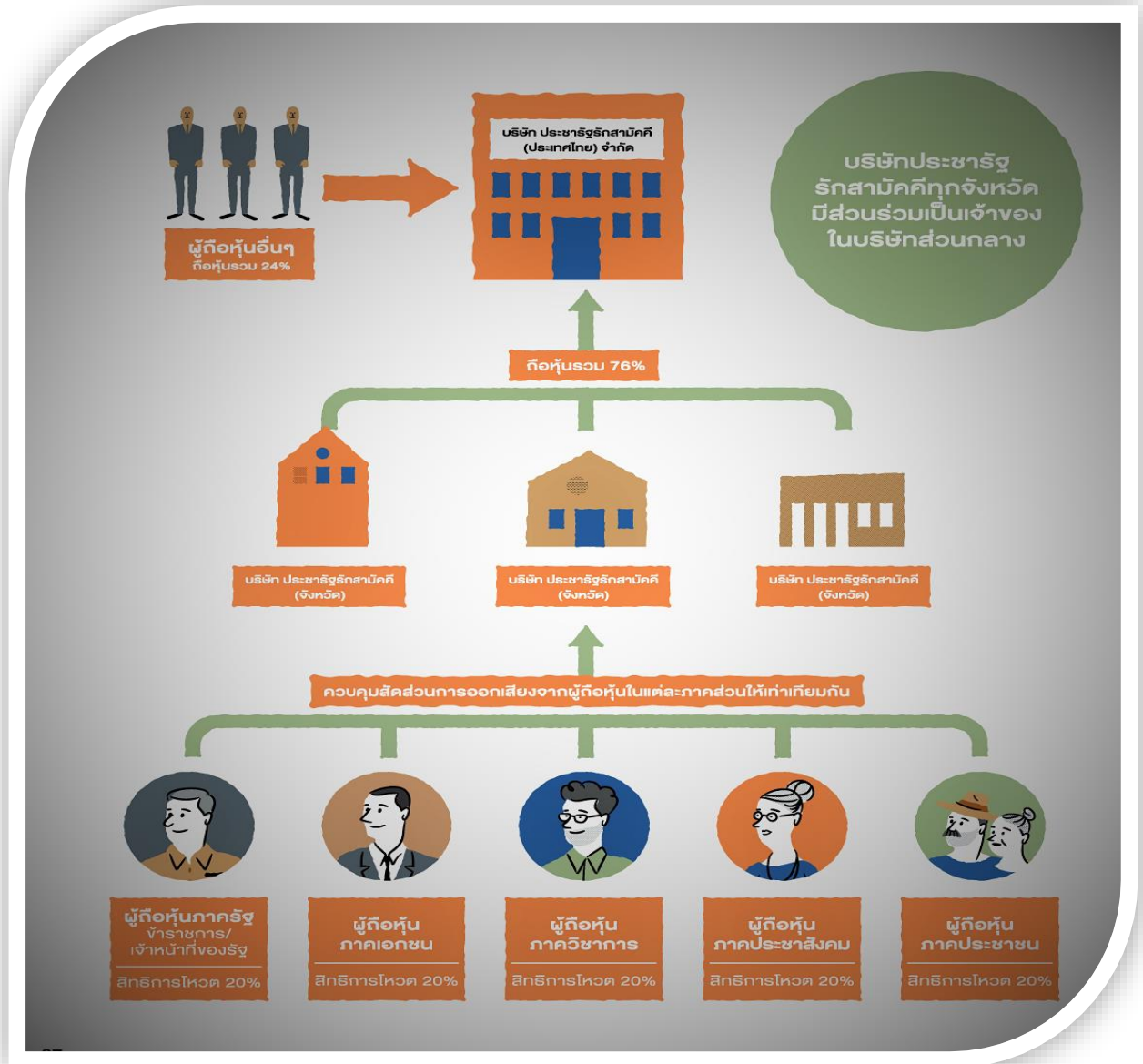
1. มีเป้าหมายหลักเพื่อสังคมไม่ใช่เพื่อกำไรสูงสุด
2. เป็นรูปแบบธุรกิจที่มีรายได้หลักมาจากการขายสินค้าและบริการ ไม่ใช่เงินจากรัฐหรือเงินบริจาค
3. มีกำไรต้องนำไปขยายผลเพื่อสังคม ไม่ใช่ปันผลแก่ผู้ประกอบการ
4. การบริหารจัดการเป็นไปตามหลักธรรมาภิบาล
5. มีการจดทะเบียนเป็นรูปแบบบริษัทจำกัด

แนวทางการขับเคลื่อนองค์กร

โครงการสานพลังประชารัฐ (Public-Private Collaboration) เป็นการทำงานร่วมมือกันระหว่างภาครัฐและภาคส่วนต่าง ๆ เพื่อแก้ไขปัญหาส่วนรวมและความต้องการของสังคมให้ลุล่วง โดยให้ความสำคัญต่อการหยิบยกเอาประเด็นปัญหาสาธารณะขึ้นมาพิจารณา โดยมีผู้ลงทุนในการริเริ่มและให้การสนับสนุนเพื่อเปิดโอกาสให้ผู้นำของทุกภาคส่วนเข้ามาแสดงความคิดเห็นกันในเวทีที่มีความเป็นกลาง รวมทั้งแสวงหาทางออกและตัดสินใจแก้ไขปัญหาด้วยกันอย่างเป็นระบบและสร้างฉันทามติให้เกิดขึ้น (พัชรินทร์ วรดิถี, 2559) ซึ่งมีความจำเป็นต้องอาศัยการสร้างนวัตกรรมหรือทางเลือกใหม่ ๆ ภายใต้โครงสร้างการพัฒนาเศรษฐกิจฐานรากและพลังประชารัฐที่มีคณะทำงานการพัฒนาเศรษฐกิจฐานรากและประชารัฐมาสร้างแนวทางการขับเคลื่อนโดยการจัดตั้งเป็นบริษัทจำกัด แบ่งออกเป็นสองระดับ ได้แก่ ระดับประเทศบริหารงานโดย บริษัท ประชาธิปไตยรักสามัคคี (ประเทศไทย) จำกัด และในระดับจังหวัด ประกอบด้วย 76 จังหวัดจะบริหารงานโดย บริษัท ประชาธิปไตยรักสามัคคี ของแต่ละจังหวัด (ดูรายละเอียดในภาพ) โดยมีบริษัท ประชาธิปไตยรักสามัคคี (ประเทศไทย) จำกัด ในส่วนกลาง ที่มีทุนจดทะเบียน 100 ล้านบาท ส่วนในระดับจังหวัดจะมีทุนจดทะเบียนเฉลี่ยอยู่ที่ 4 ล้านบาท ในทุนจดทะเบียน 100 ล้านบาท 76 ล้านบาทมาจากบริษัท ประชาธิปไตยรักสามัคคีระดับจังหวัด 76 จังหวัด จังหวัดละ 1 ล้านบาทเป็น 76 ล้านบาท และอีก 24 ล้านบาทคือผู้ถือหุ้นอื่น ๆ ที่เข้ามามีส่วนร่วม โดยเฉพาะภาครัฐและภาคประชาชน ส่วนผู้ถือหุ้นในบริษัท ประชาธิปไตยรักสามัคคีระดับจังหวัด ของแต่ละจังหวัด

จะประกอบด้วยบุคคลจาก 5 ภาคส่วนคือ ภาคเอกชน ภาคประชาสังคม ภาควิชาการ ภาคประชาชนและภาครัฐ โดยไม่ว่าจะถือจำนวนกี่หุ้นก็ตามแต่ละภาคจะมีสิทธิลงคะแนนร้อยละ 20 เท่ากัน

ภาพโครงสร้างองค์กร บริษัท ประชารัฐรักสามัคคี (ประเทศไทย) จำกัด



ที่มา: คู่มือประชารัฐรักสามัคคี ฉบับที่ 2. (น. 4.), โดย สำนักงานประสานงานการพัฒนาเศรษฐกิจฐานรากและประชารัฐ, 2559, กรุงเทพฯ.

จากแนวทางดังกล่าวบริษัท ประชารัฐรักสามัคคี (ประเทศไทย) จำกัด ได้ถูกจัดตั้งขึ้นแล้วตามประมวลกฎหมายแพ่งและพาณิชย์ ได้จดทะเบียนเมื่อวันที่ 29 เมษายน 2559 มีทุนจดทะเบียน 100 ล้านบาท สำนักงานตั้งอยู่ที่ 90 อาคารไซเบอร์เวิร์ลด์ ทาวเวอร์ ถนนรัชดาภิเษก แขวงห้วยขวาง เขตห้วยขวาง กรุงเทพมหานคร มีการกำหนดวัตถุประสงค์เพื่อประกอบกิจการค้าปลีก ค้าส่งสินค้า ประกอบธุรกิจบริการรับเป็นที่ปรึกษาและให้คำแนะนำปัญหาเกี่ยวกับด้านบริหารงานพาณิชย์กรรม จะทำหน้าที่เป็นบริษัทโฮลดิ้งกลาง

(Holding Company) ที่มีบริษัท ประชาธิปไตยรักสามัคคีระดับจังหวัดทั้ง 76 จังหวัดเข้ามาร่วมถือหุ้น เพื่อขับเคลื่อนการพัฒนาเศรษฐกิจฐานรากและประชาธิปไตยในระดับพื้นที่ สำหรับการจัดตั้ง บริษัทประชาธิปไตย รักสามัคคีระดับจังหวัดก็เกิดขึ้นตามมา ในหลายจังหวัด ได้มีการจัดตั้งบริษัทประชาธิปไตยรักสามัคคี (ตามด้วยชื่อ จังหวัด) เช่น บริษัท ประชาธิปไตยรักสามัคคีภูเก็ต(วิสาหกิจเพื่อสังคม) จำกัด เป็นต้น ส่วนในจังหวัดอื่น ๆ ได้จัดตั้งขึ้นเกือบครบทุกจังหวัดแล้วในขณะนี้ภายในสิ้นปี 2559 คาดว่าจะครบทุกจังหวัด ซึ่งจะทำให้มีองค์กร วิสาหกิจชุมชนครบทั้ง 76 จังหวัด รวมกับบริษัทกลางคือ บริษัท ประชาธิปไตยรักสามัคคี (ประเทศไทย) จำกัด จะเกิดเป็นกระบวนการเครือข่ายผลักดันให้การทำงานแบบพลังประชาธิปไตยขับเคลื่อนเศรษฐกิจชุมชนครอบคลุม ไปทั่วทุกพื้นที่

มาตรการสนับสนุนทางภาษี

เพื่อให้การจัดตั้ง บริษัท ประชาธิปไตยรักสามัคคี มีความสำเร็จ โดยที่มีภาคส่วนต่าง ๆ ของประชาธิปไตย โดยเฉพาะการจูงใจให้ภาคส่วนของเอกชนเข้ามาสนับสนุนให้มากขึ้น รัฐบาลได้ออกพระราชกฤษฎีกาออกตาม ความในประมวลรัษฎากรว่าด้วยการยกเว้นรัษฎากร (ฉบับที่ 621) พ.ศ. 2559 เป็นมาตรการทางภาษีเพื่อ สนับสนุนวิสาหกิจเพื่อสังคมโดยเฉพาะ มีสาระสำคัญคือ

1. ให้ยกเว้นภาษีเงินได้ให้แก่บริษัทหรือห้างหุ้นส่วนนิติบุคคลซึ่งประกอบกิจการวิสาหกิจเพื่อสังคม ทั้งนี้ เฉพาะวิสาหกิจเพื่อสังคมที่ไม่มีการจ่ายเงินปันผลให้แก่ผู้ถือหุ้นหรือผู้เป็นหุ้นส่วนและนำผลกำไรทั้งหมด ไปลงทุนในกิจการหรือใช้เพื่อประโยชน์ของเกษตรกร ผู้ยากจน คนพิการ ผู้ด้อยโอกาส หรือใช้เพื่อประโยชน์ ส่วนรวมอื่น ๆ
2. ให้ยกเว้นภาษีสำหรับเงินได้ของบริษัทหรือห้างหุ้นส่วนนิติบุคคล ที่ได้สนับสนุนนำเงินไปลงทุน ในหุ้นสามัญของวิสาหกิจเพื่อสังคม ในสัดส่วนร้อยละร้อยของจำนวนเงินที่ได้ลงทุน ในวิสาหกิจเพื่อสังคม
3. ให้ยกเว้นภาษีสำหรับเงินได้ของบริษัทหรือห้างหุ้นส่วนนิติบุคคลที่ได้โอนบริจาคตรัพย์สินให้แก่ วิสาหกิจเพื่อสังคม เท่ากับจำนวนเงินหรือราคาทรัพย์สินที่ได้โอนบริจาคตรัพย์สินให้แก่วิสาหกิจเพื่อสังคม แต่เมื่อรวม รายจ่ายเพื่อการกุศลสาธารณะหรือเพื่อการสาธารณประโยชน์ของบริษัทหรือห้างหุ้นส่วนนิติบุคคลนั้นแล้ว ต้องไม่เกินร้อยละสองของกำไรสุทธิ
4. ถ้าวิสาหกิจเพื่อสังคมใดจ่ายเงินปันผลให้แก่ผู้ถือหุ้นหรือผู้เป็นหุ้นส่วน วิสาหกิจเพื่อสังคมนั้นก็จะ หมดสิทธิได้รับยกเว้นภาษีเงินได้
5. ถ้าวิสาหกิจเพื่อสังคมได้มีการจ่ายเงินปันผลเกินกว่าร้อยละสามสิบของกำไรสุทธิในแต่ละรอบ ระยะเวลาบัญชีให้แก่ผู้ถือหุ้นหรือผู้เป็นหุ้นส่วน บริษัทหรือห้างหุ้นส่วนนิติบุคคลที่ได้สนับสนุนนำเงินไปลงทุน ในวิสาหกิจเพื่อสังคม หรือที่ได้โอนบริจาคตรัพย์สินให้แก่วิสาหกิจเพื่อสังคม หมดสิทธิได้รับยกเว้นภาษีเงินได้ในส่วนนี้

ความแตกต่างกับระบบสหกรณ์

จากแนวทางการจัดตั้งบริษัทประชาธิปไตยรักสามัคคีที่เป็นแนวคิดใหม่และจัดตั้งรูปแบบองค์กรเกิดขึ้นใหม่ ซึ่งเป็นกิจการวิสาหกิจเพื่อสังคมที่มีหลายภาคส่วนของพลังประชาธิปไตยเข้ามามีส่วนร่วม โดยมีเป้าหมายในการ ประกอบธุรกิจเพื่อหากำไรมาช่วยเหลือสังคมส่วนรวมเป็นหลัก จะมีลักษณะและเป้าหมายในการทำงานเดียวกับ

รูปแบบของสหกรณ์ต่าง ๆ ซึ่งเป็นสถาบันหลักที่ช่วยพัฒนาเศรษฐกิจและสังคมมาช้านาน โดยเฉพาะในภาคเศรษฐกิจชุมชนที่ระบบสหกรณ์มีบทบาทมาก แต่การดำเนินงานของระบบสหกรณ์ที่ผ่านมามีทั้งที่ประสบความสำเร็จและประสบความล้มเหลว ทำให้หลายฝ่ายแสดงความหวังถึงการดำเนินงานและผลสำเร็จในอนาคต ซึ่งผู้เขียนจะได้ชี้ให้เห็นถึงความแตกต่างระหว่างรูปแบบของบริษัท ประชากรัฐรักสามัคคีกับระบบสหกรณ์นั้นมิดังนี้ (ดูจากตาราง)

ตาราง ความแตกต่างบริษัทประชารัฐรักสามัคคีกับระบบสหกรณ์

บริษัทประชารัฐรักสามัคคี	ระบบสหกรณ์
1. จดทะเบียนจัดตั้งตามประมวลกฎหมายแพ่งและพาณิชย์เหมือนบริษัทจำกัดทั่วไป	1. จดทะเบียนจัดตั้งตามกฎหมายสหกรณ์
2. ประกอบกิจการในด้านธุรกิจการค้า และเป็นที่ปรึกษาให้องค์กรเศรษฐกิจชุมชนเป็นหลัก	2. ประกอบธุรกิจด้านการเงินเป็นหลักเพื่อสนับสนุนการประกอบอาชีพในสาขาต่าง ๆ
3. ไม่สนับสนุนการปันผลกำไรจากผลประกอบการของบริษัทให้กับผู้ถือหุ้น	3. มีการปันผลกำไรจากผลประกอบการของสหกรณ์ให้กับผู้ถือหุ้น (สมาชิก)
4. มีวัตถุประสงค์ให้นำผลกำไรไปช่วยเหลือสังคมในด้านต่าง ๆ	4. การนำผลกำไรไปช่วยเหลือสังคมขึ้นอยู่กับมติของกรรมการหรือสมาชิกสหกรณ์
5. ถ้ามีการปันผลกำไรให้กับผู้ถือหุ้นของบริษัทที่ต้องเสียภาษีเงินได้เหมือนกับบริษัททั่ว ๆ ไป	5. ได้รับยกเว้นภาษีเงินได้

สรุปและข้อเสนอแนะ

การจัดตั้งบริษัท ประชากรัฐรักสามัคคี (ประเทศไทย) จำกัด เพื่อขับเคลื่อนการพัฒนาเศรษฐกิจฐานราก โดยเน้นการสร้างรายได้ให้ชุมชนผ่าน 3 กลุ่มงาน ได้แก่ การเกษตร การแปรรูป และการท่องเที่ยวโดยชุมชน ด้วยการสร้างความเข้มแข็งให้ชุมชน สร้างรายได้ มีการดำเนินงานวัดผลเป็นรูปธรรม มีเกณฑ์การวัดผลความสำเร็จคือการเพิ่มขึ้นของรายได้ชุมชนที่ชัดเจน และเน้นความร่วมมือของคนทั้งชาติ ทั้งภาครัฐเอกชน และประชาสังคม เพื่อสร้างเศรษฐกิจไทยให้เติบโตอย่างมั่นคง มั่งคั่ง และยั่งยืน ซึ่งมีโครงสร้างการจัดการแบบวิสาหกิจเพื่อสังคม (Social Enterprise) ที่รัฐบาลได้สนับสนุนมาตรการทางภาษี โดยมีบริษัทประชารัฐรักสามัคคี (ประเทศไทย) จำกัด ทำหน้าที่เป็นบริษัทโฮลดิ้งกลาง (Holding Company) และในทุกจังหวัดจะมีการจัดตั้งบริษัทประชารัฐรักสามัคคีในแต่ละจังหวัดเข้ามาถือหุ้นในบริษัทกลางด้วย เพื่อขับเคลื่อนเศรษฐกิจชุมชนไปทั่วประเทศ โดยแนวคิดในการจัดตั้งบริษัทประชารัฐสามัคคี ถูกออกแบบมาเพื่อเป็นกลไกที่จะเข้ามาเติมเต็มในเชิงธุรกิจที่จะเชื่อมต่อในกระบวนการคลี่คลายจุดอ่อนของชุมชน ในเรื่องของการประกอบการเชิงพาณิชย์ และการตลาด เพื่อบูรณาการความร่วมมือจากทุกภาคส่วนให้ทำงานร่วมกัน เพื่อขยับระบบเศรษฐกิจฐานราก โดยใช้พื้นที่เป็นตัวตั้งเป็นการสร้างนวัตกรรมหรือทางเลือกใหม่ ๆ ในการบริหารกิจการบ้านเมือง โดยเฉพาะการ

ผืนที่กำลังหรือสลายกำลังในการทำงานร่วมกันระหว่างภาครัฐและภาคส่วนต่าง ๆ อย่างเป็นระบบและโปร่งใส เพื่อนำเอาจุดแข็งหรือข้อดีของแต่ละฝ่าย เข้ามาใช้ประโยชน์เพื่อสร้างความแตกต่างให้เกิดขึ้นและทำให้ประเทศไทยก้าวไปข้างหน้าอย่างมั่นคงและยั่งยืน ซึ่งในทรรศนะของผู้เขียนมีความคิดเห็นว่า

1. การจัดตั้งบริษัทประชารัฐรักสามัคคีเป็นรัฐวิสาหกิจเพื่อสังคมที่มีเครือข่ายครบทุกจังหวัด เป็นกลไกทำงานที่มีเครือข่ายทั่วประเทศและหากได้นำระบบเทคโนโลยีสารสนเทศมาใช้ในการประกอบธุรกิจก็จะมีบริการด้านอื่น ๆ เข้ามาด้วย เช่น บริการชำระเงิน บริการขนส่งสินค้า เป็นต้น จะนำมาซึ่งการเปลี่ยนแปลงเกิดการปฏิรูปเศรษฐกิจในชุมชนเชื่อมโยงกับระบบตลาดที่เป็นรูปธรรมและจะเป็นองค์กรที่จะเดินหน้าปฏิรูปสังคมขนาดใหญ่ที่มีบทบาทสำคัญมากในอนาคตเพื่อขับเคลื่อนประเทศไทยให้มีความมั่นคง มั่งคั่งและยั่งยืน

2. การจัดตั้งบริษัทประชารัฐรักสามัคคีซึ่งเป็นรัฐวิสาหกิจเพื่อสังคม เป็นนโยบายการพัฒนาที่มีความสอดคล้องกับแนวทางการพัฒนาเศรษฐกิจและสังคมขององค์การสหประชาชาติที่ได้กำหนดเป้าหมายการพัฒนาขึ้นใหม่โดยอาศัยกรอบความคิดที่มองการพัฒนาเป็นมิติทางเศรษฐกิจและสังคมให้มีความเชื่อมโยงกันที่เรียกว่าเป้าหมายการพัฒนาที่ยั่งยืน (Sustainable Development Goals) หรือ SDGs ซึ่งจะใช้เป็นทิศทางในการพัฒนาตั้งแต่ปี 2558 ถึง 2573 ที่ครอบคลุมระยะเวลา 15 ปี มีเป้าหมายหลักเพื่อขจัดความยากจนในทุกรูปแบบในทุกพื้นที่ ลดความเหลื่อมล้ำ ส่งเสริมการเจริญเติบโตทางเศรษฐกิจอย่างทั่วถึงและมีแบบแผนการผลิตและการบริโภคที่ยั่งยืน

3. การจัดตั้งบริษัทประชารัฐรักสามัคคีที่มีความพยายามจัดตั้งให้ครบทุกจังหวัดครอบคลุมทุกพื้นที่ เพื่อที่จะช่วยบูรณาการเข้าหาชุมชนแสวงหาเป้าหมายในการพัฒนา แต่ยังคงขาดการประชาสัมพันธ์ ขาดการสื่อสารระหว่างองค์กรกับชุมชน องค์กรผู้ผลิตในพื้นที่ยังไม่รับรู้ข้อมูลข่าวสาร ชุมชนผู้ผลิตในพื้นที่ยังไม่รับรู้และไม่เข้าใจรูปแบบว่าจะต้องทำอะไร ที่จะได้รับการส่งเสริมและสนับสนุนจากบริษัทประชารัฐรักสามัคคี จะเป็นลักษณะที่รอรับการหยิบยื่นความช่วยเหลือให้ แทนที่จะได้มีการพัฒนาปรับปรุงมาตรฐานการผลิตเพื่อเตรียมความพร้อมรองรับการสนับสนุนส่งเสริมได้อย่างทันท่วงที

.....

บรรณานุกรม

- “พระราชกฤษฎีกาออกตามความในประมวลรัษฎากรว่าด้วยการยกเว้นรัษฎากร (ฉบับที่ 621) พ.ศ. 2559”
(วันที่ 30 สิงหาคม 2559). **ราชกิจจานุเบกษา**, เล่ม 133 ตอนที่ 76 ก., น. 1-4.
- พัชรินทร์ วรดิถี. (2559). **สถานพลังประชารัฐ: การพัฒนาเศรษฐกิจฐานรากและประชารัฐ**. กองวิชาการ
กรมพัฒนาสังคมและสวัสดิการ กระทรวงพัฒนาสังคมและความมั่นคงของมนุษย์.
- สำนักนายกรัฐมนตรี. (2559). **นโยบายและแนวทางการดำเนินงานสถานพลังประชารัฐเพื่อขับเคลื่อนการพัฒนา
เศรษฐกิจฐานรากและประชารัฐในระดับพื้นที่**. สืบค้น 24 กันยายน 2559 จาก [http://www.
thaigov.go.th/index.php/th/government-th1/item/102750-102750](http://www.thaigov.go.th/index.php/th/government-th1/item/102750-102750)
- สำนักงานประสานงานการพัฒนาเศรษฐกิจฐานรากและประชารัฐ. (2559). **คู่มือประชารัฐรักสามัคคี
ฉบับที่ 2**. สืบค้น 25 กันยายน 2559 จาก [http://www.prsthailand.com/wp-content/
uploads/2016/07/Manual_V2.pdf](http://www.prsthailand.com/wp-content/uploads/2016/07/Manual_V2.pdf)