

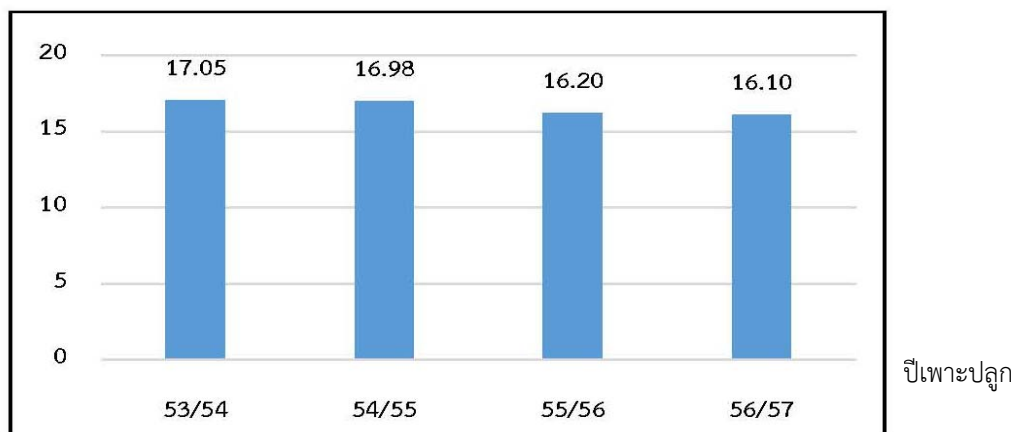
ความท้าทายการเปลี่ยนแปลงของแรงงานภาคการเกษตร

สุภัทร คำมุงคุณ
วิทยากรชำนาญการพิเศษ
กลุ่มงานบริการวิชาการ 2 สำนักวิชาการ

แรงงานเป็นปัจจัยที่มีผลต่อผลิตภาพการผลิตทางการเกษตร โดยในปีเพาะปลูก 56/57 ประเทศไทยมีประชากรแรงงานภาคการเกษตรที่มีอายุระหว่าง 15-64 ปี จำนวน 16.10 ล้านคน และจากสถิติพบว่าประชากรแรงงานภาคการเกษตรมีแนวโน้มลดลง (สำนักงานเศรษฐกิจการเกษตร, 2557ก, น.4) โดยสัดส่วนประชากรในภาคการเกษตรมีแนวโน้มลดลงจากร้อยละ 57.71 ในช่วงแผนพัฒนาเศรษฐกิจและสังคมแห่งชาติฉบับที่ 8 เป็นร้อยละ 36.30 ในช่วงแผนพัฒนาเศรษฐกิจและสังคมแห่งชาติฉบับที่ 10 (สำนักงานคณะกรรมการพัฒนาการเศรษฐกิจและสังคมแห่งชาติ, 2557, น. 12-2) เนื่องจากแรงงานภาคการเกษตรมีการเคลื่อนย้ายสู่ภาคอุตสาหกรรม และแรงงานภาคการเกษตรที่มีอยู่ในปัจจุบันเริ่มเข้าสู่สังคมผู้สูงอายุมากขึ้น (สำนักงานเศรษฐกิจการเกษตร, 2557ข, น. 124) รวมถึงการขาดสวัสดิการและคุ้มครองแรงงาน สำนักงานเศรษฐกิจการเกษตร, 2554, น. 7) มีรายได้ไม่แน่นอน เป็นงานหนัก และลำบาก ทำให้คนรุ่นใหม่ขาดแรงจูงใจในการเข้าสู่ภาคการเกษตร ส่งผลทำให้เกิดปัญหาการขาดแคลนแรงงานภาคการเกษตรเกิดขึ้น (สำนักงานเศรษฐกิจการเกษตร, 2556, น. 86)

แผนภาพที่ 1 ประชากรแรงงานภาคการเกษตรอายุ 15-64 ปี (ล้านคน) ระหว่าง พ.ศ. 53/54 – 56/57

จำนวน (ล้านคน)



ที่มา : สำนักงานเศรษฐกิจการเกษตร, 2557ก

ทั้งนี้ จากการสำรวจความต้องการแรงงานของสถานประกอบการในการประกอบธุรกิจต่าง ๆ ใน พ.ศ. 2556 พบว่าอาชีพเกี่ยวกับแรงงานฝีมือด้านการเกษตรและประมง มีความต้องการประมาณ 807 คน ในจำนวนนี้เป็นจำนวนแรงงานที่ขาดแคลน 644 คน (สำนักงานสถิติแห่งชาติ, 2557ก)

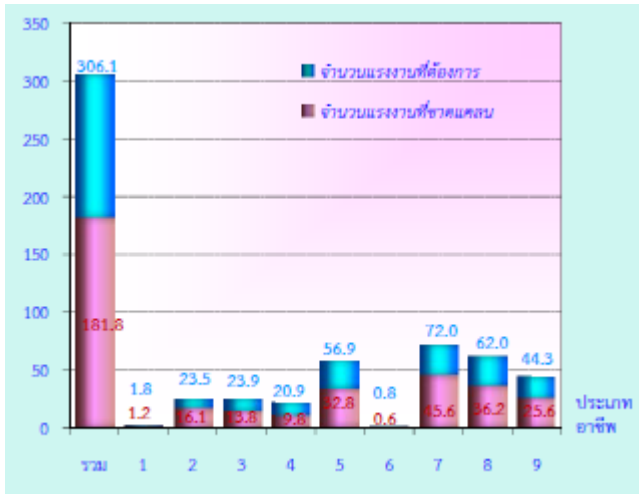
ตารางที่ 1 จำนวนและร้อยละแรงงานที่ต้องการและขาดแคลนจำแนกตามตำแหน่ง/อาชีพ

ตำแหน่ง/อาชีพ	จำนวนแรงงานที่ต้องการทั้งสิ้น		จำนวนแรงงานที่ขาดแคลนทั้งสิ้น	
	Total number of labour demand		Total number of labour shortage	
	จำนวน Number	ร้อยละ %	จำนวน Number	ร้อยละ %
ทั่วราชอาณาจักร	306,148	100.0	181,827	100.0
ผู้จัดการ ข้าราชการระดับอาวุโส และ ผู้บัญชาตติกาหมาย	1,812	0.6	1,221	0.7
ผู้ประกอบการวิชาชีพด้านต่าง ๆ	23,519	7.7	16,140	8.9
เจ้าหน้าที่เทคนิคและผู้ประกอบวิชาชีพ ที่เกี่ยวข้องกับด้านต่าง ๆ	23,866	7.8	13,774	7.6
เสมียน	20,888	6.8	9,792	5.4
พนักงานบริการและผู้จำหน่ายสินค้า	56,873	18.6	32,823	18.0
ผู้ปฏิบัติงานที่มีฝีมือด้านการเกษตร ป่าไม้ และประมง	807	0.3	644	0.3
ช่างฝีมือและผู้ปฏิบัติงานที่เกี่ยวข้อง	72,049	23.5	45,601	25.1
ผู้ควบคุมเครื่องจักรในโรงงานและเครื่องจักร และผู้ปฏิบัติงานด้านการประกอบ	61,984	20.2	36,215	19.9
ผู้ประกอบการอาชีพงานพื้นฐาน	44,349	14.5	25,616	14.1

ที่มา : สำนักงานสถิติแห่งชาติ, 2557ก

แต่อย่างไรก็ตามเมื่อเปรียบเทียบกับอาชีพอื่น ๆ แล้ว แรงงานผู้ปฏิบัติงานฝีมือด้านการเกษตร ป่าไม้ และประมงเป็นแรงงานที่ต้องการเพิ่มและเป็นตำแหน่งที่ขาดแคลนน้อยที่สุด คิดเป็นร้อยละ 0.3 ซึ่งเมื่อพิจารณาจำแนกตามระดับการศึกษาแล้ว พบว่าส่วนใหญ่สถานประกอบการต้องการผู้ปฏิบัติงานฝีมือด้านการเกษตร ป่าไม้ และประมงในระดับการศึกษาระดับมัธยมศึกษาหรือต่ำกว่า (ร้อยละ 42.3) รองลงมาเป็น ไม่จำกัดวุฒิการศึกษา (ร้อยละ 39.0) (สำนักงานสถิติแห่งชาติ, 2557ก) ซึ่งข้อมูลดังกล่าวอาจสะท้อนให้เห็นถึงความต้องการแรงงานภาคการเกษตรในสถานประกอบการที่ต้องการเน้นการใช้แรงงานเป็นหลัก ซึ่งเป็นแรงงานที่ขาดแคลน นอกจากนี้ยังพบว่าการขาดแคลนแรงงานในภาคการเกษตรมีลักษณะเป็นการขาดแคลนเฉพาะช่วงฤดูกาลเพาะปลูกและเก็บเกี่ยว เช่น ในภาคตะวันออกเฉียงเหนือมีแรงงานไม่เพียงพอหรือมีการขาดแคลนแรงงาน มีความต้องการจ้างแรงงานเพียงบางช่วงฤดูการผลิต (สำนักงานเศรษฐกิจการเกษตร, 2556, น.85) เกษตรกรจึงมีความจำเป็นต้องใช้แรงงานรับจ้าง โดยส่วนใหญ่เป็นการจ้างเหมาแรงงานผ่านตัวแทนจัดหาแรงงานในหมู่บ้าน และมีการกำหนดเวลาล่วงหน้า ซึ่งมักเป็นแรงงานต่างด้าว รวมถึงในบางครั้งมีการแย่งชิงแรงงานในพื้นที่โดยเฉพาะแรงงานที่มีทักษะ (สายสกุล ฟองมูล และ บังอร เมฆะ, 2555, น. 68, 71)

แผนภาพที่ 2 จำนวนแรงงานที่ต้องการและขาดแคลนจำแนกตามประเภทอาชีพ



- 1 = ผู้บริหาร ผู้จัดการ
- 2 = ผู้ประกอบวิชาชีพต่าง ๆ
- 3 = เจ้าหน้าที่เทคนิคและผู้ประกอบวิชาชีพที่เกี่ยวข้องกับด้านต่าง ๆ
- 4 = เสมียน/เจ้าหน้าที่สำนักงาน
- 5 = พนักงานบริการ/พนักงานขาย
- 6 = ผู้ปฏิบัติงานที่มีฝีมือด้านการเกษตร ป่าไม้ และประมง
- 7 = ช่างฝีมือและผู้ปฏิบัติงานที่เกี่ยวข้อง
- 8 = ผู้ควบคุมเครื่องจักรในโรงงานและเครื่องจักรและผู้ปฏิบัติการด้านการประกอบ
- 9 = ผู้ประกอบอาชีพพื้นฐาน

ที่มา : สำนักงานสถิติแห่งชาติ, 2557ก

นอกจากนั้น ยังพบว่าส่วนใหญ่แล้วแรงงานภาคการเกษตรเป็นแรงงานนอกระบบที่ไม่ได้รับความคุ้มครองหรือไม่มีหลักประกันทางสังคมจากการทำงานเช่นเดียวกับแรงงานในระบบ โดยจากการสำรวจแรงงานนอกระบบ พ.ศ. 2557 พบว่าแรงงานภาคเกษตรเป็นแรงงานในระบบเพียงร้อยละ 5.4 และเป็นแรงงานนอกระบบร้อยละ 94.6 ซึ่งเมื่อเทียบกับอาชีพอื่น ๆ แล้ว พบว่าอาชีพผู้ปฏิบัติงานที่มีฝีมือในด้านการเกษตรและประมงเป็นอาชีพที่ใช้แรงงานนอกระบบมากกว่าอาชีพอื่น ๆ (สำนักงานสถิติแห่งชาติ, 2557ข, น. 5-6) โดยใน พ.ศ. 2557 จากการสำรวจพบว่ามีจำนวนแรงงานนอกระบบด้านการเกษตรและประมงอยู่เป็นจำนวน 11.9 ล้านคน

ตารางที่ 2 จำนวนแรงงานนอกระบบอาชีพผู้ปฏิบัติงานที่มีฝีมือในด้านการเกษตรและประมง

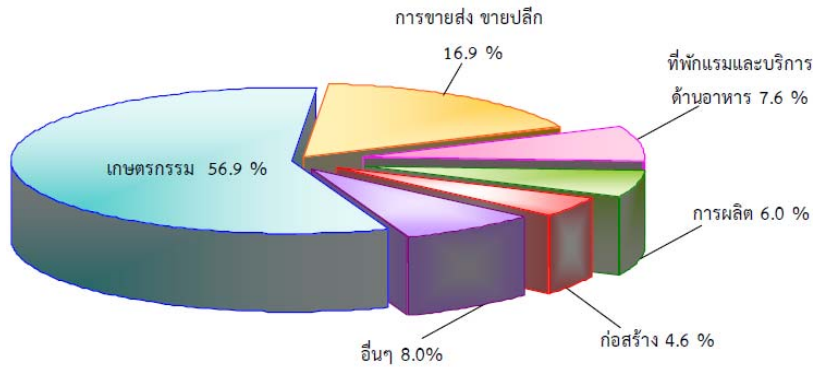
ล้านคน

อาชีพ	2552	2553	2554	2555	2556	2557
ผู้ปฏิบัติงานที่มีฝีมือในด้านการเกษตรและประมง	13.9	13.8	14.4	14.7	14.7	11.9

ที่มา : สำนักงานสถิติแห่งชาติ, 2557ข, น.7

เมื่อจำแนกตามอุตสาหกรรมของแรงงานนอกระบบแล้ว พบว่าส่วนใหญ่ทำงานอยู่ในภาคเกษตรกรรม ร้อยละ 56.9 และจากข้อมูล พ.ศ. 2555 - 2557 แรงงานนอกระบบที่ทำงานในภาคเกษตรกรรมมีแนวโน้มลดลงด้วย ในขณะที่ภาคบริการและการค้ามีแนวโน้มเพิ่มขึ้น (สำนักงานสถิติแห่งชาติ, 2557ข, น. 8) รวมถึงจากการสำรวจข้อมูลค่าจ้างยังพบว่าแรงงานเกษตรกรรม ป่าไม้ และประมงทั้งในระบบและนอกระบบได้รับการค่าจ้างต่ำกว่าอุตสาหกรรมอื่น ๆ โดยแรงงานนอกระบบได้รับค่าจ้างเพียงร้อยละ 4,950 บาทต่อเดือน ส่วนแรงงานในระบบได้รับค่าจ้างเฉลี่ย 6,403 บาทต่อเดือน (สำนักงานสถิติแห่งชาติ, 2557ข, น. 10)

แผนภาพที่ 3 ร้อยละของแรงงานนอกระบบ จำแนกตามอุตสาหกรรมที่สำคัญ พ.ศ. 2557



ที่มา : สำนักงานสถิติแห่งชาติ, 2557ข, น.8

จากสถิติแรงงานต่างด้าวที่ได้รับอนุญาตทำงานในประเทศไทยตามประเภทกิจการ 24 กิจการที่เป็นแรงงานเข้ามาทำงานในตำแหน่งกรรมกร หรือคนรับใช้ในบ้าน ในช่วงมกราคม – เมษายน 2558 พบว่ามีจำนวนคนต่างด้าวมาตรา 9 พิสูจน์สัญชาติเดิม (เมียนมาร์ ลาว กัมพูชา) ตามพระราชบัญญัติการทำงานของคนต่างด้าว พ.ศ. 2551 เป็นการจ้างงานในประเภทกิจการเกษตรและปศุสัตว์มากที่สุด รองลงไปเป็นกิจการก่อสร้าง และการให้บริการต่าง ๆ และยังมี การพึ่งพาการใช้แรงงานต่างด้าวที่เกี่ยวข้องกับกิจการอื่น ๆ ที่เกี่ยวข้องกับด้านการเกษตรอีกเป็นจำนวนมาก

ตารางที่ 3 จำนวนคนต่างด้าวมาตรา 9 พิสูจน์สัญชาติเดิม (เมียนมาร์ ลาว กัมพูชา) คงเหลือทั่วราชอาณาจักร

หน่วยนับ คน/ตำแหน่ง

ประเภทกิจการ	จำนวนคนต่างด้าว			
	มกราคม 2558	กุมภาพันธ์ 2558	มีนาคม 2558	เมษายน 2558
ประมง	16,045	16,196	15,819	15,891
ต่อเนื่องประมงทะเล	82,756	81,953	82,458	82,724
เกษตรและปศุสัตว์	173,574	173,040	172,199	172,046
กิจการต่อเนื่องเกษตร	88,363	87,439	92,958	91,352
ต่อเนื่องปศุสัตว์โรงฆ่าสัตว์ชำแหละ	13,428	15,041	13,685	14,113

ที่มา : สำนักบริหารแรงงานต่างด้าว, 2558

ทั้งนี้ จากการเพิ่มแรงงานต่างด้าวในภาคการผลิตส่งผลกระทบต่อทำให้เกิดมูลค่าเพิ่มในภาคการผลิต โดยมูลค่ารวม 252,810.21 ล้านบาท โดยภาคเกษตรกรรมมีมูลค่า 27,233.71 ล้านบาท คิดเป็นร้อยละ 10.77 ของภาคการผลิตทั้งหมด โดยภาคปศุสัตว์ได้รับผลกระทบมากที่สุด มูลค่า 3,448.67 ล้านบาท รองลงมา ได้แก่ ผักและผลไม้ อ้อย และข้าว ตามลำดับ (ศูนย์ติดตามและพยากรณ์เศรษฐกิจการเกษตร, 2557) แต่อย่างไรก็ตามการเปลี่ยนแปลงโครงสร้างประชากรภาคการเกษตรที่แรงงานภาคการเกษตรเริ่มเข้าสู่สังคมผู้สูงอายุมากขึ้น มีผลกระทบต่อปัญหาความมั่นคงทางอาหาร ในอนาคตหากภาคการเกษตรของไทย มีแนวโน้มจำนวนแรงงานลดลงย่อมส่งผลกระทบต่อปริมาณการผลิตสินค้าเกษตร อาจทำให้เกิดภาวะการขาดแคลนอาหาร รวมถึงส่งผลกระทบต่อเชื่อมโยงไปยังสาขาอุตสาหกรรมเกษตรที่ใช้ผลผลิตจากสาขาการผลิตเป็นหลัก (ศูนย์วิจัยเศรษฐศาสตร์ประยุกต์, 2554, น.5-2) จากภาวะการขาดแคลนแรงงานในภาคการเกษตร มุมมองในภาคธุรกิจมองว่าจะเกิดผลทำให้เกิดการปรับตัวโดยการรวมพื้นที่ขนาดเล็กเป็นพื้นที่เพาะปลูกขนาดใหญ่ และใช้เครื่องจักรกลเข้าไปจัดการรวมถึงเกิดกลุ่มอาชีพที่มีความชำนาญเฉพาะด้านเข้าไปรับจ้างเกษตรกรเพิ่มมากขึ้น (“ธนิษฐ์ เจียรนวนนท์” มองภาคธุรกิจการเกษตรของไทย ในรอบ 20 ปีข้างหน้า, ม.ป.ป.)

กล่าวโดยสรุปแล้วการเปลี่ยนแปลงแรงงานภาคการเกษตรที่มีประชากรแรงงานเข้าสู่สังคมผู้สูงอายุมากขึ้น ประกอบกับคนรุ่นใหม่ขาดแรงจูงใจในการเข้าสู่ภาคการเกษตร และแรงงานภาคการเกษตรโดยส่วนใหญ่เป็นแรงงานนอกระบบที่ไม่ได้รับความคุ้มครองหรือไม่มีความมั่นคงทางสังคมจากการทำงานเช่นเดียวกับแรงงานในระบบ ล้วนส่งผลกระทบต่อวิกฤติการขาดแคลนแรงงานภาคการเกษตรในอนาคต ดังนั้น ผู้เขียนจึงมีความเห็นว่าการแก้ไขปัญหาคาดแคลนแรงงานภาคการเกษตรในระยะยาว ควรพัฒนาความเป็นอยู่ของเกษตรกรให้มีคุณภาพชีวิตที่ดีและให้ความสำคัญในการพัฒนาทักษะและคุณภาพของประชากรวัยแรงงาน การปรับทัศนคติในการประกอบอาชีพเกษตรกรรมให้มีความภูมิใจในการเป็นเกษตรกร สร้างเกษตรกรหรือแรงงานภาคการเกษตรให้มีความรู้ มีการนำเทคโนโลยี ภูมิปัญญา และวิธีการปฏิบัติที่ดีมาใช้ในการบริหารจัดการทรัพยากรที่มีอยู่ พร้อมทั้งพัฒนาเทคโนโลยีหรือเครื่องจักรกลทางการเกษตรให้เกษตรกรสามารถเข้าถึงได้สะดวก ราคาประหยัด ใช้งานง่าย และส่งเสริมให้เกษตรกรมีความรู้ในการบำรุงรักษาเครื่องจักรกล รวมถึงสนับสนุนโครงสร้างพื้นฐานในการประกอบอาชีพ เช่น การพัฒนาแหล่งน้ำ การเพิ่มประสิทธิภาพระบบโลจิสติกส์ด้านการเกษตร ตลอดจนการพัฒนาาระบบประกันความเสี่ยงทางการเกษตรและระบบสวัสดิการ เพื่อสร้างความภูมิคุ้มกันให้กับเกษตรกรในการรองรับความเสี่ยงที่ต้องเผชิญกับความไม่แน่นอนของรายได้ เช่น ความคุ้มครองความเสี่ยงที่เกิดจากภัยธรรมชาติ ระบบสวัสดิการในยามชราภาพ ทุกพลภาพ หรือเสียชีวิต ตลอดจนสวัสดิการค่าใช้จ่ายสนับสนุนการศึกษาของบุตร เป็นต้น เพื่อเป็นหลักประกันในการประกอบอาชีพและสร้างความมั่นคงในการประกอบอาชีพเกษตรกรรมให้ยั่งยืนต่อไป

บรรณานุกรม

- “ธนิษฐ์ เจียรนวนนท์”. มองภาคธุรกิจการเกษตรของไทย ในรอบ 20 ปีข้างหน้า. (ม.ป.ป.). สืบค้น 8 พฤษภาคม 2558 จาก <http://www.cpthailand.com>
- สายสกุล พงมุล และ บังอร เมฆะ. (2555). รายงานผลการวิจัย เรื่องการศึกษาวิกฤติแรงงานภาคการเกษตร กรณีศึกษาลำไย. มหาวิทยาลัยแม่โจ้.
- สำนักงานคณะกรรมการพัฒนาการเศรษฐกิจและสังคมแห่งชาติ. (2557). ข้อเสนอการปฏิรูปประเทศไทย เล่มที่ 2 (ภาคผนวก). กรุงเทพฯ: สำนักงานคณะกรรมการพัฒนาการเศรษฐกิจและสังคมแห่งชาติ.
- สำนักงานเศรษฐกิจการเกษตร. (2554). แผนพัฒนาการเกษตร ในช่วงแผนพัฒนาเศรษฐกิจและสังคมแห่งชาติ ฉบับที่ 11 (พ.ศ. 2555-2559). สืบค้น 8 พฤษภาคม 2558 จาก http://www.oae.go.th/download/document_plan/planAgi11_Sep55.pdf
- _____. (2556). การศึกษาปัญหาการขาดแคลนแรงงานในภาคเกษตร กรณีศึกษา ภาคตะวันออกเฉียงเหนือ. สืบค้น 8 พฤษภาคม 2558 จาก <http://www.oae.go.th/download/journal/2557/Shortageofagriculturalworkers.pdf>
- _____. (2557ก). สารสนเทศเศรษฐกิจการเกษตรรายสินค้า. กรุงเทพฯ: โรงพิมพ์พระพุทธรศาสนาแห่งชาติ.
- _____. (2557ข). รายงานประจำปี 2557. สืบค้น 8 พฤษภาคม 2558 จาก <http://www.oae.go.th/download/journal/annualreport2557.pdf>
- สำนักงานสถิติแห่งชาติ. (2557ก). สสำรวจความต้องการแรงงานของสถานประกอบการ พ.ศ. 2556. สืบค้น 8 พฤษภาคม 2558 จาก <http://service.nso.go.th/nso/nsopublish/service/survey/labourDemRep56.pdf>
- _____. (2557ข). การสำรวจแรงงานนอกระบบ พ.ศ. 2557. สืบค้น 8 พฤษภาคม 2558 จาก <http://service.nso.go.th/nso/nsopublish/themes/files/workerOutSum57.pdf>
- สำนักบริหารแรงงานต่างด้าว. (2558). ข้อมูลสถิติรายเดือนมกราคม 2558. สืบค้น 14 พฤษภาคม 2558 จาก <http://wp.doe.go.th/wp/images/statistic/sm/58/sm0158.pdf>
- _____. (2558). ข้อมูลสถิติรายเดือนกุมภาพันธ์ 2558. สืบค้น 14 พฤษภาคม 2558 จาก <http://wp.doe.go.th/wp/images/statistic/sm/58/sm0258.pdf>
- _____. (2558). ข้อมูลสถิติรายเดือนมีนาคม 2558. สืบค้น 14 พฤษภาคม 2558 จาก <http://wp.doe.go.th/wp/images/statistic/sm/58/sm0358.pdf>
- _____. (2558). ข้อมูลสถิติรายเดือนเมษายน 2558. สืบค้น 14 พฤษภาคม 2558 จาก <http://wp.doe.go.th/wp/images/statistic/sm/58/sm0458.pdf>

ศูนย์ติดตามและพยากรณ์เศรษฐกิจการเกษตร. (25 กันยายน 2557). ผลกระทบของแรงงานต่างด้าวที่มี
ต่อเศรษฐกิจการเกษตรของไทย. สืบค้น 8 พฤษภาคม 2558 จาก [http://kofc.or.th/?post_
type=outlook&paged=2](http://kofc.or.th/?post_type=outlook&paged=2)

ศูนย์วิจัยเศรษฐศาสตร์ประยุกต์. (2554). โครงการวิจัยผลกระทบของการเปลี่ยนแปลงประชากรภาค
การเกษตรที่มีต่อความมั่นคงในการผลิตอาหารของภาคการเกษตรไทย. สืบค้น 8 พฤษภาคม
2558 จาก [http://www.trf.or.th/index.php?option=com_content&view=article&id=42
44:rdg_5310009&catid=258&Itemid=227](http://www.trf.or.th/index.php?option=com_content&view=article&id=4244:rdg_5310009&catid=258&Itemid=227)